

可持續發展報告 2015

可持續增長



目錄

1	關於本報告	
2	管理層的話	
	業務概況	
5	- 集團架構	
5	- 核心業務	
6	- 物業發展	
7	- 酒店及服務式住宅	
8	- 零售	
9	- 基建及服務	
	企業可持續發展的管理	
12	- 可持續發展管理架構	
12	- 新世界集團可持續發展政策	
13	- 實質性評估	
14	- 持份者的參與	
	我們的環境	
18	- 可持續物業發展	
22	- 個案分享: 香港會議展覽中心	
24	- 個案分享: 瀋陽新世界商業中心二期辦公樓	
	我們的社區	
27	- 飛躍新世界	
31	- 「愛心新世界」義工隊	
34	- K11 Art Foundation	
38	- 個案分享「@運動－酷樂足球」訓練計劃	
	我們的員工	
43	- 人才發展與培訓	
45	- 新世界體育會	
46	- 個案分享: 見習行政人員手記	
48	我們的展望	
49	表現總覽	
54	獎項	
64	活動 2014-2015	
69	全球報告倡議組織內容索引	
76	核實聲明	
77	附件一報告概覽	

我們重視您對我們於可持續發展表現上的意見,請將您對本報告之回應及其它可持續發展相關查詢電郵至 sustainability@nwd.com.hk

新世界發展有限公司

香港中環皇后大道中 18 號新世界大廈一期30樓

電話:(852) 2523 1056 傳真:(852) 2810 4673

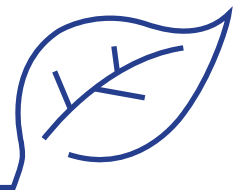
www.nwd.com.hk

關於本報告

新世界發展有限公司（「新世界集團」或「集團」；香港股份代號：0017）明白透明度為企業可持續發展不可或缺的一項重要因素。此獨立的可持續發展報告披露了關於集團可持續發展表現的項目及數據。

參照過往兩份報告的模式，本可持續發展報告主要涵蓋旗下四間上市公司及其全資附屬公司（「集團公司」）的資訊，以及重點陳述我們由2014年7月1日至2015年6月30日期間（「報告撰寫期間」）於可持續發展方面的表現概況。附件一為涵蓋公司的概覽。

本報告依照《全球報告倡議組織G4指引》的「核心要求」編寫以及參考了香港聯合交易所有限公司有關環境、社會及管治報告指引。而報告內容亦已由香港生產力促進局核實其實質性、公信性及可靠性，確保達到《全球報告倡議組織G4指引》的「核心要求」。



管理層的話

我們欣然呈現第三份集團可持續發展報告，以回顧過去一年內關於企業可持續發展、主要工作及所得成績的資訊。

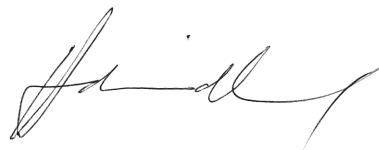
為了實現可持續增長，我們一直堅信將企業可持續發展融入日常運作是很重要的，並於盈利、人文和環境之間取得平衡。我們注重原創性，並將貼心及工匠手藝的特質滲透至集團每一個細節。從設計概念以至客戶服務，我們都能貼切的體現出集團The Artisanal Movement這個獨特的品牌個性在新世界，每一位員工都是Artisan！我們致力開拓人們想像的領域。如K11 Art Foundation為中國青年藝術家提供創意平台，同時藉以提升社區的藝術鑒賞氛圍。

「飛躍新世界」可持續發展社區計畫為缺乏資源的新一代提供專業的運動訓練和師友計劃，從而履行集團對於改善社會流動的承諾。今年有多名「小飛魚」完成年度體育盛事「新世界維港泳2015」，人數為歷年之冠，令人鼓舞。

另外，我們對社區的工作及對顧員的關愛措施得到了廣泛的認可感到自豪。我們先後獲得了最佳業務實踐大獎及企業公民等眾多獎項。

在物業發展方面，採取了可持續物業發展的生命週期模式，與持份者溝通，有系統地應用於物業發展過程中。集團於香港施工中的發展項目，超過98%的總樓面面積獲得了綠色認證，比2010年的62%顯著上升。

集團通過融合及發揮協作精神，共同提升於可持續發展方面的表現。我們期待您對本報告發表意見，亦將共同攜手，創造一個更加美好的新世界。



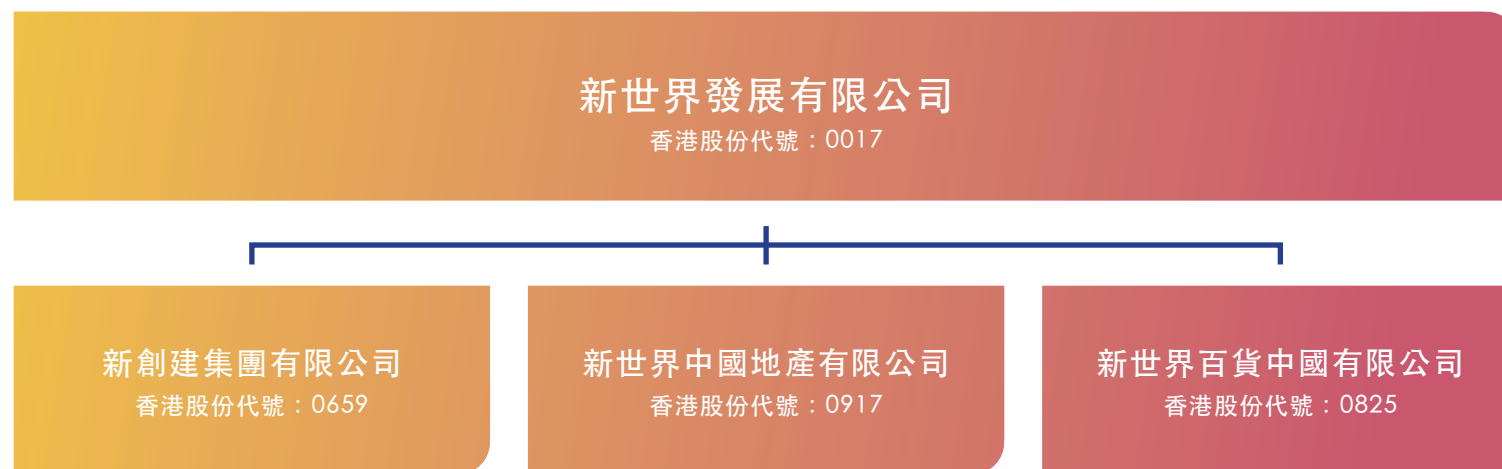
鄭志剛
執行副主席兼聯席總經理
新世界集團可持續發展督導委員會主席

我們的
業務概況



新世界發展有限公司是一個散發著The Artisanal Movement獨特個性的品牌。集團成立於1970年，並於1972年在香港上市，現為香港恒生指數成分股之一。截至2015年6月30日，集團總資產達3,979億港元。集團旗下擁有一家上市公司，分別為新創建集團有限公司（香港股份代號：0659）、新世界中國地產有限公司（香港股份代號：0917）以及新世界百貨中國有限公司（香港股份代號：0825）。

業務概況



核心業務

集團的核心業務包括物業發展、零售、酒店及服務式住宅、基建與服務，業務遍佈香港、中國內地、澳門以及環球多個城市。

物業發展

集團將精心構思及獨具匠心的技藝與美學傾注於產品之中，以客戶為中心，用獨特的設計和產品成為顧客的最佳選擇。作為社會建設者，集團將環保納入計劃與設計階段，並將可持續物業發展的生命週期模式應用於整個發展過程之中。

截至2015年6月30日，集團在香港主要的物業發展與投資涵蓋約21個項目。

總樓面面積（平方呎）

13,266,046

住宅（平方呎）

6,837,896

零售（平方呎）

82,721

應佔總樓面面積（平方呎）

6,923,527

物業發展

集團龐大的物業組合包括商場、寫字樓、酒店及服務式住宅，為顧客提供高品質的服務與特別的體驗。

截至2015年6月30日，集團在香港的物業投資組合主要包括24個項目。

總樓面面積（平方呎）

16,138,028

住宅（平方呎）

174,919

零售（平方呎）

1,609,299

其他（平方呎）

3,771,464

寫字樓（平方呎）

884,300

車位總數目

4,366

酒店（平方呎）

1,302,097

應佔總樓面面積（平方呎）

7,742,079

新世界中國地產有限公司作為中國內地的物業發展旗艦，是中國內地主要地產發展商之一。新世界中國地產於1999年在香港上市，在中國內地多個城市投資大型住宅項目、服務式住宅、別墅、寫字樓、購物中心、多用途綜合大廈、酒店及度假村等項目。

酒店及 服務式住宅

新世界集團在東南亞、中國內地及香港擁有一系列精緻優雅的酒店。截至2015年6月30日，集團在香港、中國內地及東南亞擁有18間酒店，提供超過8000餘間客房。

集團位於香港的酒店有香港君悅酒店、萬麗海景酒店、香港尖沙咀凱悅酒店、香港沙田凱悅酒店、香港九龍貝爾特酒店以及諾富特東薈城酒店。

座落於跑馬地的服務式住宅EIGHT KWAI FONG，將工藝元素融入生活體驗，陳列著從世界搜羅、具有歷史價值的藝術品、收藏品及現代家具擺設，配合24小時的個人專屬Elite Services，讓住客展開一段開拓想像的旅程。



1 北京新世界酒店

2 EIGHT KWAI FONG



零售

集團於1993年成立的中國零售旗艦新世界百貨，於2007年在香港上市，是中國內地最大的百貨店擁有人及經營者之一，旗下共經營31間以「新世界」命名的百貨店及上海12間以「巴黎春天」命名的百貨店及商場，總樓面面積超過160萬平方米，覆蓋北京、上海、瀋陽、武漢和成都等21個主要城市。

成立於香港的K11開創首個將藝術、人文與自然融合的藝術館零售概念，為顧客呈獻無限想像的購物體驗。在2013年，K11開啟了中國內地的藝術之旅，於上海開設全國首家購物藝術館，預計至2020年，K11在中國的版圖將擴展至19個項目。

繼K11的成功之後，集團重新打造廣達630,000平方呎的「D·PARK 愉景新城」，成為地標式的親子購物中心。



1 新世界百貨 - 天津店
2 香港K11購物藝術館

基建及服務

新創建集團有限公司作為集團基建與服務的旗艦，業務範圍涵蓋香港、中國內地及澳門。新創建擁有龐大的業務網絡，管理及經營道路、能源、水務、港口及物流四大範疇，共69個項目及兩項策略性投資。此外，新創建更進軍商務飛機租賃行業，收購Goshawk的40%權益。

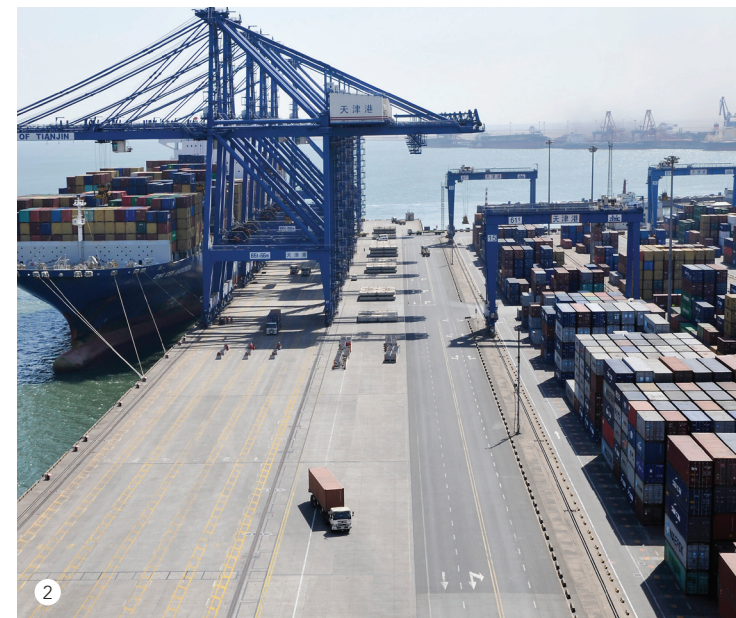
新創建的道路組合包括20個道路及相關項目，位於廣東、浙江、廣西、山西和天津等策略性據點，並於廣東及四川經營三家電廠，及於廣東經營煤炭銷售公司。新創建同時於中國內地、香港和澳門投資了水務、污泥處理項目及技術諮詢公司。新創建集團於中國內地策略性沿海城市經營三個港口項目，同時通過合資企業開發及營運大型樞紐性鐵路集裝箱中心站網絡。

新創建的服務業務包括設施管理、建築及交通與策略性投資，其中包括管理及營運曾獲殊榮及舉辦國際會議及展覽的香港會議展覽中心以及位於香港各出入境口岸與澳門國際機場的免稅店。



1 京珠高速公路 (廣州 – 珠海段)

2 天津五洲國際集裝箱碼頭



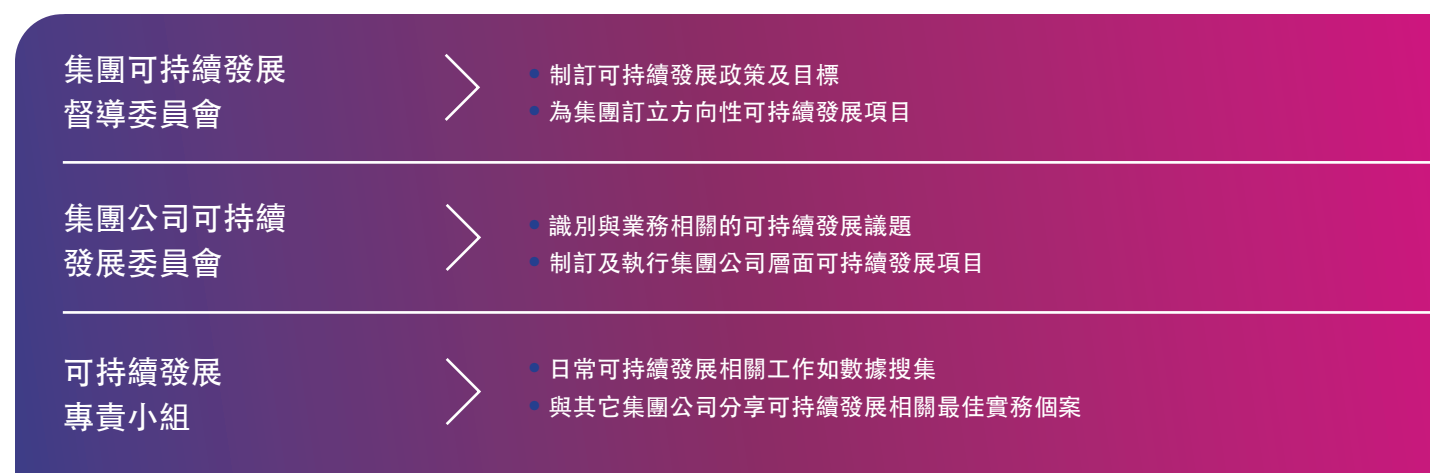
企業
可持續發展
的管理



新世界集團深信要達至可持續增長，必須於盈利、社會和環境責任之間取得平衡。集團致力透過運動、藝術及文化的相關社會責任項目，締造更美好、更和諧的社會，為缺乏資源的青少年改善社會流動。物業發展項目亦盡量融入環保考慮以追求達至環境可持續發展。

可持續發展管理架構

為使可持續發展訊息能有效地直向及橫向傳達，集團訂立了以下組織架構。



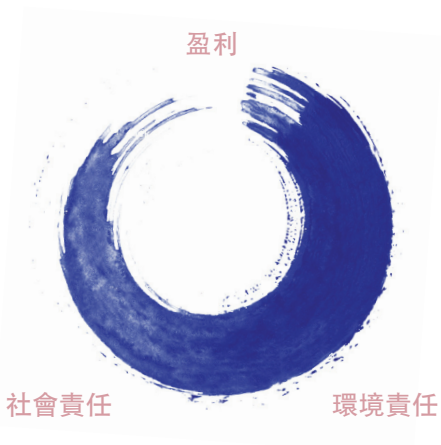
新世界集團可持續發展政策

我們的信念

要達至長遠可持續增長，新世界集團銳意對環境可能造成之影響減至最低及改善所在社區的生活質素，亦同時為我們的投資者提供合理回報。

我們致力

- 超越可持續發展相關法例的要求；
- 在可持續發展表現上與持份者建立雙向的溝通；
- 在可行情況下，將項目對環境可能造成之影響減至最低；
- 提升所在社區的生活質素；
- 提供一個安全的工作環境給員工及激勵他們與集團一起成長；
- 影響我們的供應鏈，使他們分享我們對企業可持續發展的信念；
- 透過監測及匯報，不斷改善我們在可持續發展上的表現。



實質性評估

由於新世界集團旗下之三間上市公司均分別發布其可持續發展報告並評估與其業務相關的可持續發展重要範疇，本報告將集中與控股公司物業發展業務相關的主要範疇及一些普遍適用於本報告涵蓋範圍內大部分業務的範疇。

本報告覆蓋的重要範疇，是由新創建集團、新世界中國地產及新世界百貨識別而所得，及物業發展遇到的可持續發展課題來制訂。集團架構及運作在報告期內並無重大改變，重要範疇和上年相同。

可持續發展類別	重要範疇*
經濟	經濟表現
環境	能源 污染排放 物料 廢物
社會 - 勞工措施及合理工作條件	僱傭 職業健康與安全 培訓及教育 多樣性及平等機會
社會 - 人權	不歧視
社會 - 社群	本地社區
社會 - 產品責任	市場傳訊

*以上識別之所有重要範疇的界限均歸納於新世界集團業務之內。

持份者的參與

新世界集團一直積極尋求機會了解其持份者並加強其持份者的參與度，從而改善產品及服務質素以迎合持分者要求。

投資者

作為上市公司，投資者可說是其中較為重要的持份者之一。新世界集團重視與投資者直接會面的機會以維持雙向的交流及溝通。董事會及高級管理層會參與記者招待會，闡釋集團的業務策略和未來發展計劃及即時了解投資者的意見。

此外，於報告期內，集團參與超過三十次在中國內地、台灣、新加坡、日本、澳洲、歐洲、美國和加拿大舉行的全球投資者會議和路演。集團正與數百名投資者和分析員積極保持溝通，曾經為投資者及分析員安排考察中國內地旗艦發展項目之一上海K11，以及參觀包括柏傲山、溱柏、SKYPARK、MOUNT PAVILIA及EIGHT KWAI FONG在內的香港住宅項目的示範單位或建築地盤。

內在持份者

新世界發展有限公司曾進行員工滿意度調查，並就工作間的不同範疇包括但不限於工作環境、員工福利、內部傳訊等收集員工之意見，而管理層亦於規劃員工關懷計劃時將於調查中收集所得之意見列入考慮範圍之中。該調查由第三方顧問公司每兩年執行一次，並以不記名形式進行，以確保員工能暢所欲言。

環保議題持份者

新世界集團積極支持及贊助不同的環保活動並與綠色組織和對環境保育方面有興趣的學者保持密切聯繫，例如與香港公開大學合作進行維港水質測試等。集團亦會於不同場合和渠道與環保相關的持份者溝通，收集他們對集團環保表現的意見。例如有綠色組織查詢集團有關碳排放披露的覆蓋範圍，促使集團收集及披露更全面的碳排放數據。

社會投資持份者

非政府組織是集團「飛躍新世界」可持續社區計劃內的合作伙
伴，亦是集團主要的社區持份者。集團會定期與合作社福機構
見面及舉行年度會議，收集他們對集團於社會表現上的意見和
期望。

我們的
環境



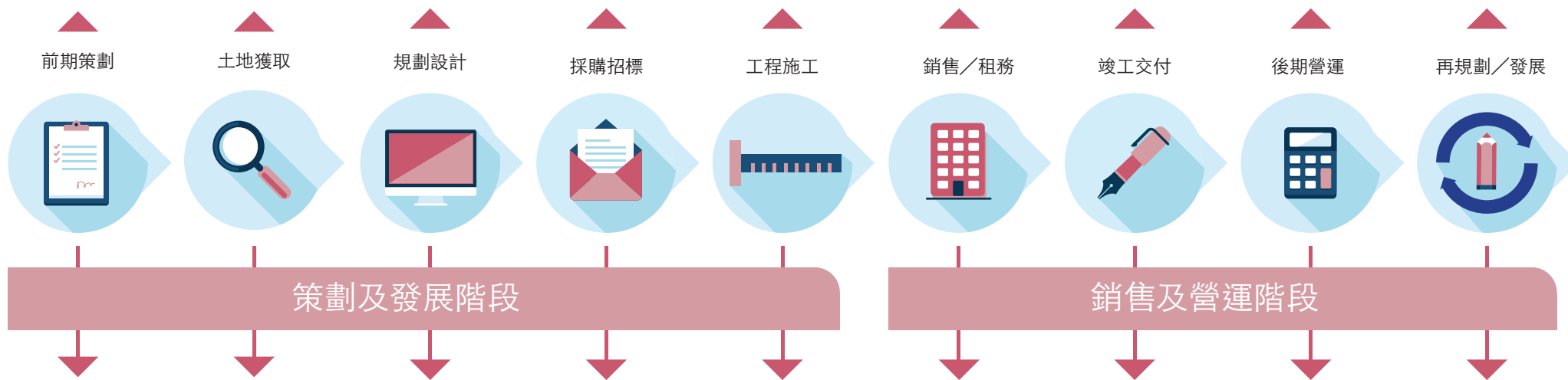
可持續物業發展生命週期模式於2014年開始用於項目發展的過程中，促使內在持份者有效交流及對話。於2015年內，集團從不同的部門和旗下子公司組成了Green Taskforce，提高了集團於發展項目中不同階段的可持續發展討論。

以下部份主要提及集團於可持續物業發展的生命週期中如何提升不同階段中的可持續發展表現。

可持續物業發展

制訂可持續發展管理措施

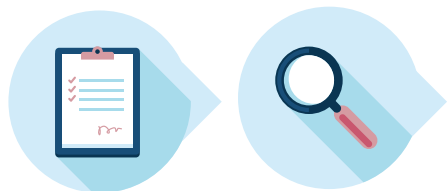
於不同階段識別與可持續發展相關的課題



於不同階段識別持份者

制訂持份者參與策略

前期策劃及 土地獲取階段



集團於策劃階段詳細評估了元朗住宅項目旁的商業土地，並於平衡盈利、環境及社會責任的考慮下，捨棄了商業用途的發展並興建了一個以新一代為主的可持續發展學習中心。The Green Atrium設有互動學習中心、視聽畫廊、蝴蝶園、魚菜共生池、蜂箱、農墟及低碳綠色餐廳並預計於2016年開幕。

規劃設計階段



集團於香港發展的項目，98%的總樓面面積已獲取綠色建築認證（BEAM或 BEAM Plus），較2010年的62%大幅提升，並預期其中90%的項目於完工後最低會達到金級別。

集團成立了Green Taskforce後，每一個發展項目均經過嚴格檢查，並按照它們自己的設計融入合適的可持續發展特色。例如興建新商業中心時加入可持續發展的考慮並為辦公室租戶安裝可打開的窗戶，增加空氣流通。但由於項目的地理位置、用家及成本效益的考慮，此項目排除了加入可持續發展特色的可能性。

總樓面面積已申請
綠色建築認證之百份比



98% (2015)

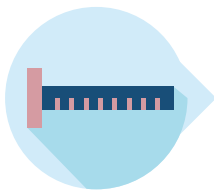
62% (2010)

採購招標階段



集團相信供應商及承建商與集團秉持相同的可持續發展理念是十分重要的。所有新的供應商被納入集團內部的「供應商總表」前，需表示他們已經詳細閱讀及清楚了集團的「供應商守則」。而集團亦會每年替現有的供應商進行評估，包括他們在環境，健康和安全方面的表現。表現未如理想的供應商及承建商或不會被邀請參與集團常規的供應商或承建商挑選程序之中。

工程施工階段



工地職工的福祉是工程施工階段中被受關注的議題。為了確保在工地工作的員工已全部接受了安全培訓，集團建立了一套附有掌紋辨認功能工作人員登記系統，有助確認所有進出指定工地的員工均是已登記的員工及有效防止非法勞工在工地工作。此系統亦可保障職工的工資是直接存入他們的銀行帳戶，防止一些不良承建商操控前線職工的薪金。

為促進工地的安全文化，有些主要的工地會每月舉辦最佳員工獎勵，以表揚他們於工地的安全表現，籍此起示範及鼓勵作用。

銷售／租務階段



集團致力於下游持份者如商業樓宇及零售物業的租客間宣揚相同的可持續發展價值觀，並相繼制定《可持續發展辦公室指引》及《環保商戶指引》，內容包括提供於設計裝修辦公室或店舖上的環保參考方案。租客於簽訂新租約時會收到上述指引，有助提高租客有關可持續發展方面的意識。

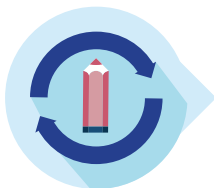
竣工交付及 後期營運階段



營運住宅物業、商業樓宇及零售物業所面對的主要是與能源管理相關的環保問題。集團旗下的K11購物藝術館於年內致力實行多項節能措施，與2010/2011相比，成功將2014/2015年度的碳排放量減低約19%。

另外，在集團直接管理下的主要物業均參與了由香港特別行政區政府舉辦的「室內溫度節能約章」，而K11購物藝術館及愉景新城亦於2015年9月參與了政府的「惜物·有「計」」約章計劃，以實際行動支持減廢及回收的工作。

再規劃／發展階段



不論是新建設或現有項目，集團致力達到高的環保標準。例如集團收購了一座獲取了BEAM PLUS綠色建築認證的翻新商業大廈(KOHO)。

展望

雖然可持續物業發展生命週期模式促使內在持分者緊密對話及交流，但集團還可加強與外在持分者溝通的機會。在下個報告期內，集團將更緊密與外在持分者溝通，希望獲得更多外在持分者的意見，協助集團在可持續發展方面做得更好。



個案分享 香港會議 展覽中心

香港會議展覽中心（會展中心）位處香港心臟沿海地帶，宛如毓秀海灣中一顆閃亮的明珠，以其獨特的魅力展示著香港的柔美與現代，早已成為眾人心目中代表香港的地標之一。

自1998年開幕以來，會展中心不斷推行實踐「可持續發展」理念，投放資源於節能環保之上。僅過去一年，把緊急逃生梯的1,500盞照明燈換成可自動調校光暗的感應式LED照明系統，所節省的電能相等於200個香港人的全年用電量；回收了40萬公斤廚餘及其他廢物作循環再用；捐贈了接近3,000公斤未經食用食物予慈善機構；「薈景」餐廳內展示一系列本地展能藝術家的作品，員工更參與了62項社區服務活動，惠澤社群。會展中心更成為全港首間榮獲ISO20121活動可持續發展管理系統認證的機構。¹

於會展中心內，得到不少本地人及旅客垂青的「薈景」餐廳也成為全港首間榮獲國際及本地環保認證的食肆：分別獲得了美國LEED金級認證²及香港BEAM Plus銀級認證³。「薈景」餐廳不僅環境優雅舒適，更採用環保的室內設計，餐廳地毯以50%環保物料製成，屏風裝飾則以循環再用的餐酒瓶製作而成，亦採用環保餐巾、抹手紙及廁紙等，每個細節都在環保可持續上獨具匠心。

會展中心以高瞻遠矚的國際視野，不斷深入推進「可持續發展」理念，以一顆環保之心，鑄就可持續發展之路，於徐徐海風之中，為綠色世界釋放能量。

¹ 2015年11月 ² 2015年6月 ³ 2015年8月



更換傳統緊急逃生梯
照明系統成LED照明系統，
節省相等於

200

個香港人的全年用電量



個案分享 瀋陽新世界 商業中心二期 辦公樓

綠色建築認證如美國綠建築協會設立的能源與環境設計先導專業認證(LEED)，致力推廣發展項目有效率地使用資源。集團承諾把因建築而對環境可能造成的影響減至最低，在每個本地及海外發展項目均考慮獲取綠色建築認證。

要成功獲取綠色建築認證，需於前期策劃階段融入創新的設計元素。例如瀋陽新世界商業中心二期將空調機組分散安裝在大廈的周邊位置，以便配合自然風，於過渡季節（春季、秋季）把自然風帶進室內。而在設計大廈的外牆及方位時，讓75%的辦公室使用面積可採入自然光。其他綠色建築特徵，包括綠化大廈多於70%的裙樓屋面，安裝中水系統及節水型潔具能節省40%的用水量。連同其他環保設計，瀋陽新世界商業中心二期已取得LEED(核心及外殼組別) 預認證金級證書，並預計於2019年啟用。



75%

辦公室使用面積可採入自然光

綠化多於 **70%** 裙樓屋面

節省 **40%** 的用水量

我們的
社區



構建和諧社會

新世界集團致力為構建和諧社會作出貢獻，並積極透過重點可持續發展項目為缺乏資源的人士帶來機遇，以助改善社會流動，讓基層兒童和青少年可以走出跨代貧困，建設更美好社區，並為社會培育人力資本，貢獻社會。

飛躍新世界

集團自2012年開展了「飛躍新世界」可持續社區計劃，旨在通過專業的運動培訓，發掘年輕人的個人潛能，並鼓勵青少年學習從小培養律己以嚴的態度，以正面及堅定的意志迎接人生挑戰。此計劃由新世界集團慈善基金贊助，以「新世界飛魚計劃」游泳培訓及「新世界籃球飛躍計劃」籃球培訓為主，為超過四百名年齡介乎7-12歲的合資格學童，提供長達七年的運動培訓。而在接受體育訓練的同時，學員亦是新世界集團「飛躍新世界」師友計劃的服務對象，在學員成長中提供運動以外的支援。為進一步深化師友計劃的內容，集團於2014年初，讓個別學員及師友以一對一的形式作配對，透過「星級師友」向學員灌輸正面的人生觀。此外，計劃亦於2014年成立「飛躍新世界家長會」，為學員家長提供協助及交流機會。計劃不時加入新元素，於2015年加入了兩個新的運動項目，並推行了「飛躍新世界社區大使」，除了栽培更多有潛質的體壇精英外，亦為學員提供服務社會的機會，培育他們行義助人的美德。



持續培訓 體壇明日之星漸展光芒

集團分別與香港業餘游泳總會及香港籃球總會合作，於香港多個缺乏資源人士較為集中的地區推行「新世界飛魚計劃」及「新世界籃球飛躍計劃」，為熱衷游泳及籃球運動的基層青少年，建構一個提升自我，發揮潛能的平台。一眾學員持之以恆地訓練，已藉著不同的機會展示自己努力學習的成果。每年「新世界飛魚計劃」均舉辦「飛躍新世界游泳聯賽」，為游泳班學員提供大顯身手的機會，並通過比賽發揮無比的鬥志及體育精神。今年，比賽場地更移師國際級比賽泳池－香港體育學院，讓學員得以體驗專業比賽場地作賽的感受。事實上，部份學員更已於不同公開賽事中嶄露頭角，繼去年有1名學員成功挑戰國際泳壇盛事「新世界維港泳2013」，本年度更共有5名小飛魚獲推薦參加「新世界維港泳2014」，成功完成賽事之餘，亦成為傳媒的焦點，從中鼓勵了更多年青人努力向目標進發。

讓學員明白團隊精神的重要性，亦為計劃的宗旨之一，「新世界籃球飛躍計劃」亦於年內再度舉辦五區籃球聯賽，讓各區學員組隊互相切磋，學員的球技和合作性都比以往進步，盡顯持續訓練的成效，亦為培育一群籃球體壇明日之星奠下基礎。

年度嘉許 星級嘉賓勵志分享

計劃深明鼓勵及嘉許學員的重要性，故此藉著舉辦「飛躍新世界年度派對2014」讓計劃中的學員、家長、師友、合作社福機構代表共聚一堂，回顧過去活動並嘉許表現出色的學員。期間更邀得香港傑出運動員蘇樺偉蒞臨勉勵學員，分享他突破起跑線的故事。全年訓練課堂出席率達百分之一百的學員除了於當日獲頒發嘉許狀外，更獲安排與家長一同於香港會議展覽中心享用自助晚餐，予以表揚。





創意活動 師友學員同心共行

於2013年推出的「飛躍新世界」師友計劃為計劃中的重要一環，而集團更於2014年初，讓個別學員及師友以一對一的形式作配對，透過「星級師友」向學員灌輸正面的人生觀，以長遠互信的關係，同心同行。為促進師友與學員間的交流及默契，計劃定期舉辦別開生面的活動，讓他們一同參與，透過共同經歷促進彼此間的互信，建立真正亦師亦友的關係。



支援家長 助培育子女成長

計劃於2014年中旬成立家長會，旨在為學員家長提供所需的協助及支援，並協助家長鼓勵子女培養正面的人生觀，以堅定的意志迎接人生中不同階段的挑戰。年內亦舉辦了多項活動如教育講座、勵志電影欣賞、親子活動等，藉此增進家長對子女教育及學童心智發展的知識及促進會員間的聯繫，鼓勵家長互相學習及扶持，一同成長。



嶄新元素 擴展受惠社群

計劃於2015年加入了兩個新的運動項目，在合作伙伴香港高爾夫球及網球學院基金會的協助下，為西貢區超過四十名缺乏資源的學童免費提供長期的高爾夫球及網球訓練，進一步擴闊受惠社群。與此同時，亦為體壇發掘更多有潛質的青少年。受惠的學員已於2015年4月份開始課堂訓練，並在外籍教練的指導下，接受專業正規的培訓。

很慶幸「飛躍新世界」不斷優化及深化計劃的內容及層次，並開拓新的運動領域以及擴展受惠的社區，使西貢區低收入家庭之青少年有機會接受有系統、專業和持續的高爾夫球及網球訓練。在新世界、社區中心、和教練的緊密聯繫、周詳安排和細心跟進下，計劃深受參加者及家長認同和讚賞。

譚德開
西貢區社區中心服務總監



走進社區 服務社群新力量

為進一步栽培學員成為貢獻社會的新動力，集團於2015年2月開展「飛躍新世界社區大使計劃」，旨在鼓勵「飛躍新世界」的受惠學員持續投入參與義務工作，親身表達取諸社會、用諸社會的關愛精神，並讓集團同事擔任的師友攜同學員一同走訪多個缺乏資源社區，服務社群。透過參與多元化的社區服務，培育學員正面開朗的態度及行義助人的品格。

有幸能參與「飛躍新世界社區大使計劃」的活動。活動的性質設計得輕鬆有趣，經過短時間的彼此了解，學員及義工很快便打成一片，大大增加了我們的默契去達成活動的任務。在探訪長者的活動中，買禮物時，學員會主動思考老人家會喜愛吃什麼食物；一起午餐時，學員又會跟哥哥姐姐分享他們最喜愛的食物，可以看得出這班「飛躍新世界」的學員已經培育了「取諸社會，用諸社會」的態度，在不知不覺中已體現了活動的意義。

許樂山
師友義工



「愛心新世界」 義工隊

「愛心新世界」致力透過多元化活動，為義工提供助人自助的機會，讓他們體會行善最樂的精神。

集團於2012年7月成立「愛心新世界」義工隊，積極招募同事及其親友身體力行，持續參與義工活動，回饋社會。義工隊會定期舉辦迎新、培訓等活動，提升義工隊的凝聚力及歸屬感，使之不斷成長壯大。

多元化義工服務 建構和諧社區

集團於2014年初與兒童癌病基金合作「Dreams Come True 暢遊香港主題公園」活動，定期由義工帶領癌病兒童到主題樂園遊玩，讓病童與家人共聚天倫。另外，集團成立了「海岸保育隊」，集結一群特別關注環保之義工，到香港的海灘進行海岸考察及清潔。此外，「新世界x社區飛躍展藝坊」結合藝術表演、社企賣物及手工藝工作坊，為社福機構、青少年、及大眾提供互動交流平台，期間義工協助社企進行義賣並推廣品牌。

趣味培訓 提升團隊能力

集團定期舉辦別具創意之團隊建立活動如「師友大步走」，以互動有趣的方式讓義工融入其中，加強義工活躍度及熱誠。過往在南丫島舉行野外定向式活動，讓義工打成一片。





發掘潛能 加以傳承

「愛心新世界－薪火相傳系列」發掘及邀請具有不同才華的義工同事擔任導師，培育多才多藝的團隊，為日後義工服務作好準備。已開展的小組包括攝影組及氣球造型小組，並為社區提供不同的義工服務。



互動平台 提升凝聚力

集團提供各樣平台，讓義工表達意見，藉著邀請義工加入行政小組會議，一同制定義工隊的發展方向。為加強義工之間的聯繫，集團更定期舉辦聯誼活動，並讓義工於集團內部社交網絡平台「i.World」及Facebook義工專頁互相分享活動後感。



獎賞制度 鼓勵持續參與

集團透過嘉許來肯定義工的表現，於周年晚宴中嘉許表現傑出的義工。亦獎勵義工服務時數高之同事參與內地義工項目，讓義工到四川、廣州等地參與農村重建及生態項目，跟內地義工作交流，擴闊眼光。

參考資料及數據



「新世界飛魚計劃」

服務區域

- 深水埗
- 屯門
- 東涌

累積訓練時數

87,050
小時



「新世界籃球飛躍計劃」

服務區域

- 觀塘
- 葵青
- 深水埗
- 天水圍
- 東涌

累積訓練時數

32,016
小時

合作伙伴

- 香港業餘游泳總會
- 香港籃球總會
- 香港高爾夫球及網球學院慈善基金會
- 香港小童群益會 - 長沙灣青少年綜合服務中心
- 觀塘區家長教師會聯會
- 鮮魚行學校
- 香港遊樂場協會 - 賽馬會青衣青少年綜合服務中心
- 鄰舍輔導會東涌綜合服務中心
- 西貢區社區中心
- 深水埔街坊福利會小學
- 香港社區組織協會
- 聖雅各福群會 - 青苗新天地
- 東華三院 - 余墨緣綜合服務中心
- 東華三院 - 屯門綜合服務中心

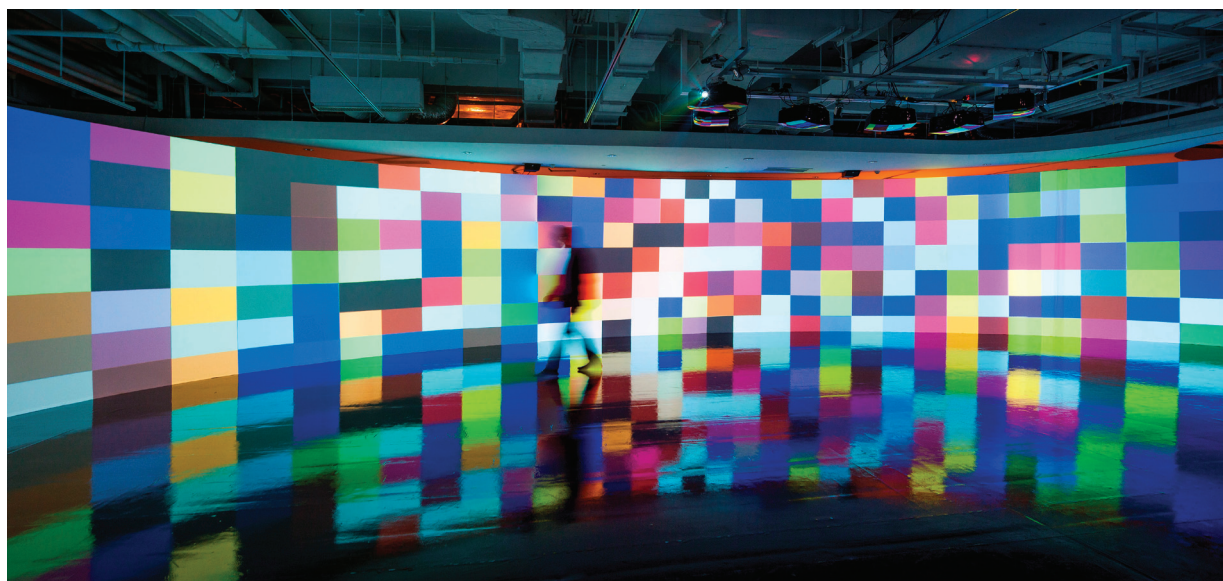
K11 ART FOUNDATION

作為一個香港註冊的慈善機構，K11 Art Foundation (KAF) 銳意成為全球藝術生態圈中一個可持續的培植力量，提高大眾對本地當代藝術的興趣。

KAF成立於2010年，致力培育年輕新銳當代中國藝術家及策展人，並積極推動藝術教育。通過遍佈大中華的教育項目，包括藝術家講座、研討會、工作坊及展覽，以及獨特的現代藝術收藏和成立K11藝術村，KAF為大眾提供欣賞藝術及了解文化的捷徑，繼而提高各地區的文化意識。

步進第六年，KAF一步步地實現了推動藝術普及化以及培育新銳中國當代藝術家及策展人的宗旨。今年除了在香港、上海和武漢舉辦超過130場展覽及教育推廣活動外，更與國內及國際機構達成共識，攜手推動藝術項目。

K11 ART FOUNDATION



中國內部 – 巨人之內：巴黎東京宮合作項目

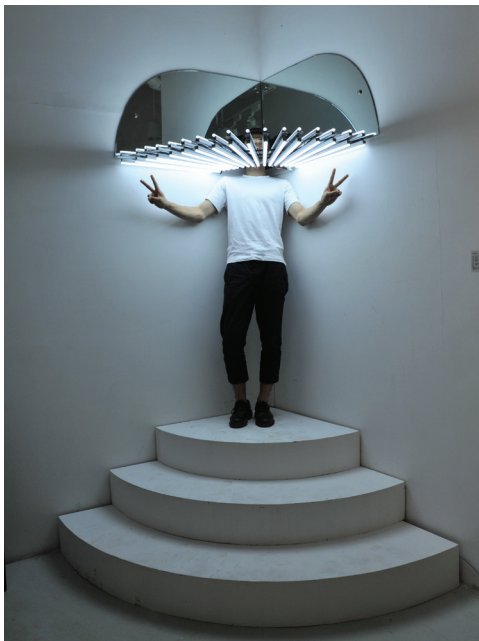
作為KAF 與法國當代藝術中心東京宮(Palais de Toyko) 的首次聯合展覽，「中國內部 – 巨人之內」於2014年10月「巴黎國際當代藝術博覽會」(FIAC)開幕，並於2015年3月「香港巴塞爾藝術展」(Art Basel Hong Kong)再次展出。聯展由策展人鄧祖兒及王春辰共同策劃，展出來自六位中國藝術家及五位法國藝術家的作品。在促進溝通及文化交流的前提下，發掘新一代藝術家，並將其作品所討論的中國當前議題，例如過度生產急劇發展等放到全球的視野下。



CAFAM未來展 — 北京中央美術學院美術館合作項目

由中央美術學院美術館及KAF聯合主辦的第二屆「CAFAM未來展」，旨在發掘和支持中國年青藝術家，是雙方在三年計劃內的首次合作。本屆採取「機構提名」方式，集合新一代最亮眼的藝術家。「創客」一詞不限於藝術創作，特別借用當中挑戰、突破、融合新技術等精神，鼓勵創作者嘗試不同藝術語言，創造全新體驗。





K11 藝術村

KAF致力於促進年輕藝術家在各個當代藝術範疇的發展。K11藝術村的成立，旨在為年輕藝術家提供一個展示自己的平台，有助他們於本地或國際舞台上，獲得更多觀眾賞識。



個案分享 @運動 - 酷樂足球 訓練計劃

為幫助國內基層兒童的全面身心發展，在2013年7月，新世界百貨開展全國性可持續發展社區計劃 - 「@Dream愛夢想可持續發展計劃」(「@Dream愛夢想計劃」)，涵蓋音樂、學習、運動和心靈四大主題，為中國缺乏資源的兒童提供多元化的學習平台，持續及具針對性地協助他們實現夢想，長遠促進社會流動。至今已為約7,000名中國及香港缺乏資源兒童提供多元化的培訓。

在聽取了各方持份者的意見後，新世界百貨於計劃第二年深化了音樂和運動兩個計劃。在運動方面，除繼續「@運動 - 悅網揮揚」網球訓練計劃外，有見被譽為「世界第一運動」的足球在國內廣受大眾歡迎，並在2015年1月與上海市長寧區體育總會啟動了「@運動 - 酷樂足球」訓練計劃，為100名外來務工子女免費提供為期一年的足球啟蒙課程。

足球計劃旨在增強學童的體質之餘，培養其拼搏進取、團結協作及尊重規則的體育精神。課程安排三名專業教練開展每週三次，共300小時的足球基礎訓練、團隊配合及技術訓練。

為了提升學員的專業水平，新世界百貨鼓勵學員積極參與公開賽事，並提供物資及師資援助。而新世界百貨義工隊更多次組隊探訪學員訓練情況，與他們玩足球遊戲，給予學員心靈上的支持。



我們的
員工



The Artisanal Movement

WE CREATE, WE ARE ARTISANS!

WE ARE ALL ARTISANS!

新世界集團獨特的品牌個性The Artisanal Movement是一趟傾心專注於原創性工匠手藝，從而開拓無限想像的旅程。當中蘊含「放縱想像」、「貼心打造」、「工匠手藝」、「傾心歷史」及「現代焦點」五大元素，憑藉集團每一位員工均為Artisan的理念，將The Artisanal Movement的精髓和靈魂滲透至集團的不同項目及服務。

新世界的Artisans具備創新思維，並對新事物抱持開放態度。集團為員工提供相應的培訓課程，鼓勵他們不斷求進。每一位Artisan不但以致力於了解客戶需求為使命，亦清晰自己的工作及所提供的優質產品和服務將如何讓持份者以至廣大市民受惠。

渴望成功並積極實現是新世界Artisans持續秉承的可貴精神，亦是促使集團成功的重要因素，帶領我們為實現社區的可持續發展而努力不懈。

人才發展與培訓

集團一直將員工視為最寶貴的資產，並於今年內推出了多個新項目，以滿足員工及員工家庭的需要。集團亦在員工關懷、績效管理及員工發展等多個領域贏得了眾多獎項。

內部人才流動計劃

為了使員工充分發揮潛能，並配合迅速發展的業務需求，集團於今年推出了內部人才流動計劃，員工可以透過這個計劃，轉職至集團內其他業務領域，繼續探索及發展職業生涯。計劃增強了員工的歸屬感，並透過幫助員工開拓視野，促進集團的可持續發展。

員工現金回贈計劃

作為著重關懷員工及員工家庭的企業，我們致力為員工提供全面的優惠政策。員工購買集團旗下物業可享有現金回贈，並可享有員工按揭計劃，協助員工及直系家屬購買集團在香港的物業。

人才培訓

集團積極培訓人才，設立了多個長期的人才培訓計劃，包括「New World Star Executive Development Programme」管理人員培訓計劃、「Accelerating Management Talent Programme」培訓課程、「New World YoungStar Programme」及見習行政人員培訓計劃等，提高不同職級員工的知識水平及專業能力。「明日之星計劃」、「國內見習管理人員畢業生發展計劃」及「香港見習管理人員畢業生發展計劃」於今年內相繼成立，成為集團持續及全面的人才培訓計劃中的一部分。

集團的高級管理人員透過周年集團管理會議，與行業內的專業人士進行交流及借鑒經驗，提升集團品牌及員工價值。





培養內部企業家精神

新意圈鼓勵員工具備內部企業家精神、創新能力及團隊精神，透過恒常的培訓課程及活動，提升員工的工作質素與創造力。凡是有助改善工作效率、產品及服務的建議書均會被採納及表揚。



培育新世代

為了鼓勵員工積極增值自我，合資格的員工可獲得資助，報讀與工作有關的培訓課程。「伴你啟航教育資助計劃」也致力為有潛質的員工子女，提供中小學書簿津貼及大學學費資助。



獎項及殊榮

集團結合創新與實際可行的理念，在人才管理方面獲得眾多獎項，包括由《HR Asia》頒發的「亞洲最理想工作公司大獎」(2015年3月)、在「2015中國財經峰會」上獲得的「最佳僱主獎」(2015年7月)以及多項由「最佳業務管理集團」主辦的「最佳業務實踐獎」(2015年11月)，這些榮譽證明了集團在優秀人才發展策略上的成功及使命。



新世界體育會

集團除了善待員工，亦注重員工的工作與生活平衡。除了不時舉辦不同的體育活動，亦積極支持本地體育發展。集團與香港奧委會轄下「香港運動員就業及教育計劃」合作，提供運動員的就業機會，協助他們投身社會，亦希望他們把積極、堅毅的運動員精神及正能量帶給同事。



集團於2011年成立了「新世界體育會」，為熱愛運動的同事提供一展所長的機會。在退役運動員的協助下，集團成立了排球隊、長跑隊及籃球隊，希望透過培訓提升技術，藉此增進來自不同集團公司同事之間的溝通、信任和團隊精神。

新世界體育會今年更增設足球隊及女子籃球隊，增加同事接觸運動的機會及鍛鍊體魄。每隊運動隊亦會定期進行訓練，並參加集團以外的比賽，例如行際比賽、渣打香港馬拉松工商挑戰盃及兩年一度的「工商機構運動會」。而足球隊及女子籃球隊今年亦分別奪得「行際足球比賽」殿軍及「行際籃球比賽」亞軍，成績令人鼓舞。

集團長跑比賽

「新世界體育會」舉辦的活動多不勝數，今年更於2015年9月6日在香港科學園舉辦了首次「集團長跑比賽」，共200名跑手參加。當日活動更由透過「香港運動員就業及教育計劃」加入集團的同事帶領跑手們進行熱身及講解，令同事們在參與比賽的同時亦吸收到一定的跑步知識。



體育活動

除了運動隊，新世界體育會亦會舉辦多元化的體育活動予集團同事參加，例如保齡球和泡泡足球活動。新世界體育會未來亦會積極發掘不同類型的體育活動，為集團凝聚一股健康正能量。



個案分享 見習行政人員 手記

“A ship in harbor is safe. But that is not what ships are built for.” (John A. Shedd, 1928) 這句話鼓勵我摒棄安逸的生活方式，而跟隨見習行政人員(MT)多變的歷程。也許人生中我們會害怕變化，但新世界求變的品牌性格，令我適應能力更強，務求走在市場的前端。在兩年的見習行政人員培訓計劃中，我們需要跨公司跨部門到自己不熟悉的環境工作。無論是工作環境，團隊合作，以及專業知識也需要努力學習適應。而身為新世界MT，更需要展示自己獨特專長，在每個工作崗位提出創新建議，使公司走得更前。

新世界集團面對市場激烈競爭，堅持建立獨特個性的品牌，我們稱之為The Artisanal Movement — 匠心工藝精神。匠心工藝精神中的五個元素使得新世界品牌突圍而出，給予顧客多一份滿足。正如集團副主席兼聯席總經理鄭志剛先生所說：「At New World, We are all Artisans!」 — 新世界每一位員工都發揮著匠心工藝精神。就讓我帶大家走進這工匠歷程！

多維訓練 放縱想像

MT的多元化培訓有助我們裝備自己，包括課堂教授演講技巧、領導才能技巧、到餐廳學習餐桌禮儀等。其中令我最深刻的是激發創意思維的課堂。除了以前所學的腦力激盪法之外，原來還有六頂思考帽子、TRIZ、設計思考等等有趣的思考方法。當然理論不如實踐，我們MT會把學到的思考技巧帶到集團各公司。還記得第一次參觀貝爾特酒店後，我們MT自創了一首主題曲配以舞蹈去配合新的市場推廣計劃。公司亦很支持創新的想法，接受全新的概念。



職務輪崗 貼心打造

集團會因應每位MT的學術背景、興趣和專長專屬打造不同部門的職務輪崗。在兩年的MT培訓計劃中，我會到六個不同的公司部門實習—其中除了物業發展之外，更有商場、酒店以及到內地工作的機會。在剛過去的夏天，我到了上海巴黎春天新世界百貨工作。這是我第一次到內地工作，當地的同事都很熱情，幫助我們適應上海的文化及生活。在內地工作期間，我與很多同事作交流，認識到他們對公司品牌的看法與建議，為我帶來很多新思維。

此外，公司的一對一師友計劃讓我有一個跨公司的師友。我的師友碰巧有一個與我年齡相若的女兒。我經常會與他交流不同世代對工作和時事的看法。除了多了一個好朋友，更是一個會在工作上提點我的好師傅。





品味生活 工匠手藝

工匠對每一件藝術品細心琢磨，務求做到獨一無二，每件都是無價品。為了讓員工感受工匠手藝，新世界今年成立了「新悅」，生活品味交流平台。透過十種生活品味興趣，包括茶，咖啡，車，花藝等興趣，讓員工之間互相交流，細味各文化製作的過程。對咖啡有興趣的我，參加了咖啡品嚐會——邀請頂級咖啡大師講解咖啡文化，並即場烹制不同種類的咖啡。聽罷才認識原來煮咖啡的學問很深，就工具，水源，溫度都很講究。經過多番學習，自己也嘗試當一個「工匠」，去烹制一杯合自己口味的咖啡。令我感受到一個工匠必須透過多番試煉，才能琢磨出一件「藝術品」。

世界業務 傾心歷史

每個地方都有其獨特歷史。新世界在構築每個物業計劃時，都會細心保留其地方特色，並將其特色優點放大。我有幸能協助新世界中國地產在深圳的物業項目，感受到位於沙頭角的溱瀾在園林設計上保留了梧桐山國家森林公園的景色。樓盤大部分空間都為綠化區，使得整個居所都能活現大自然。身為集團MT，需要有敏銳的國際視野。我們會接觸到中國內地甚至海外的業務，這些經驗是非常難能可貴的。

數碼營銷 現代焦點

在保留歷史價值同時，我們必須與時並進，才能保持優勢。新世界近年大力推行數碼化，從物業項目到商場，都運用了數碼營銷及手機應用程式。曾在K11購物藝術館的市場部輪崗的我，負責協助數碼營銷的策劃和運作。要吸引網上用戶閱覽我們的專頁，除了內容要創新，相片要高質，更重要是做好與客人的交流。就每個網民的留言，我們都即時回應，並作出相關改善。這樣才能與客人保持良好關係，令業務做得更好。

在這兩年我們一眾管理生在大海掌舵，雖然遇到各種風雨，但我們都迎刃而上，並肩作戰。因為我們相信——這個工匠的歷程能使我們找到自己的前景和路向，並找到自己成功的彼岸。

黎因浩

2014年見習行政人員

我們的展望

隨著四年前管理層帶領集團踏上可持續發展旅程，新世界集團逐漸享受到將可持續發展思維納入決策考慮及日常運作中之直接及間接的裨益。收集及披露環境、社會及管治數據令集團可有系統地檢討及管理可持續發展的表現，提升了內部對可持續發展的認知，令集團對新項目追求更好的可持續發展表現。環境、社會及管治披露促使外界對新世界集團追求卓越可持續發展表現的肯定。

適逢多個監管部門加強環境、社會及管治披露要求，例如香港交易及結算所的《上市規則》及《公司條例》，新世界集團認為是一個合適時機檢討現時環境、社會及管治披露方法及報告質素。而環境、社會及管治披露將會成為來年持分者參與的重要議題。

表現總覽

GRI 績效指標		單位	新世界集團
EN1	所用物料的重量或體積		
	紙張 (A3 & A4)	千克	237,562
	紙製品	千克	87,939
EN3	組織內部的能源消耗量		
	生物燃料	GJ	8,621
	天然氣	GJ	163,417
	汽油	GJ	17,758
	柴油	GJ	4,430,297
	煤氣	GJ	1,282,014
	電力	GJ	2,242,613
EN15	直接溫室氣體排放 (範疇一) ¹	二氧化碳對等值 (噸)	388,909
EN16	能源間接溫室氣體排放量 (範疇二) ²	二氧化碳對等值 (噸)	418,384

¹ 計算方法參考由香港政府環境保護署及機電工程署編製的《香港建築物 (商業、住戶或公共用途) 的溫室氣體排放及減除的核算和報告指引》。溫室氣體排放計算範圍包括新世界發展、香港 K11 購物藝術館、愉景新城 (愉景新城物管辦事處)、春暉8號、新世界信息科技、新世界設施管理、新創建集團及新世界百貨。

² 計算方法參考由香港政府環境保護署及機電工程署編製的《香港建築物 (商業、住戶或公共用途) 的溫室氣體排放及減除的核算和報告指引》。溫室氣體排放計算範圍包括新世界發展、香港 K11 購物藝術館、愉景新城 (愉景新城物管辦事處)、春暉8號、新世界信息科技、新世界設施管理、新創建集團、新世界中國地產及新世界百貨。但在新創建集團的能源間接溫室氣體排放量的計算中，生產煤氣過程而衍生的排放則排除在外。

GRI 績效指標		單位	新世界集團
EN23	按類別劃分的廢棄物總重量		
	一般廢棄物(泛指送往堆填區及焚化爐的廢棄物)	噸	80,854
	建築廢物(循環再用)	噸	1,005,946
	紙張	噸	376
	紙板	噸	737
	塑膠	噸	47
	鋁罐	噸	3.4
	廢鐵	噸	960
	玻璃	噸	29
	廚餘	噸	3,971
	食用油	噸	20
	碳粉	噸	4.1

GRI 績效指標		單位	新世界集團
G4-10 & LA1	按地區劃分的勞動力總數，並按性別區分		
	勞動力總數		23,726
	30歲以下/ 30-39歲/ 40-49歲/ 50歲以上		5,221 / 6,864 / 5,550 / 6,091
	男/女		15,603 / 8,129
	香港（男/女）		12,287 (9,950 / 2,337)
	中國大陸（男/女）		11,439 (5,653 / 5,786)
	長期僱傭合約 ¹ （男/女）		15,576 (11,229 / 4,347)
	固定期限或臨時合約（男/女）		8,150 (4,276 / 3,874)
	按年齡組別、性別及地區劃分的新入職員工比率		
	30歲以下/ 30-39歲/ 40-49歲/ 50歲以上	%	9.5 / 26.9 / 14.0 / 8.8
	男/女	%	10.8 / 8.2
	香港/中國大陸	%	8.0 / 11.0
	按年齡組別、性別及地區劃分的員工流失比率		
	30歲以下/ 30-39歲/ 40-49歲/ 50歲以上	%	11.4 / 8.2 / 2.7 / 2.5
	男/女	%	12.8 / 12.1
	香港/中國大陸	%	6.4 / 18.4

¹ 將改善下一個報告期內的數據收集系統，並於此項目增設全職和兼職之數據。

GRI 績效指標	單位	新世界集團
LA6 按地區和性別劃分的工傷率、損失日數比例及缺勤率； 職業病及因公死亡事故總數 工傷率 香港 / 中國大陸 男 / 女 缺勤率 香港 / 中國大陸 男 / 女 損失日數比例 香港 / 中國大陸 男 / 女 職業病 香港 / 中國大陸 因公死亡事故 香港 / 中國大陸	每100名員工 每100名員工 % % 每100名員工 每100名員工 每100名員工 每100名員工 % % 每100名員工 每100名員工 % % 每100名員工 每100名員工	1.55 / 0.30 1.57 / 0.28 0.67 / 0.78 0.73 / 0.72 48.1 / 11.9 49.8 / 10.3 0 / 0 1 / 0
LA9 按性別和員工類別劃分，每名員工於報告撰寫期間接受培訓的平均時數 助理總經理及以上 高級經理 經理 助理經理 一般員工 業務人員	小時 小時 小時 小時 小時 小時	11.21 20.98 21.44 18.36 15.75 16.24

GRI 績效指標		單位	新世界集團
LA12	按性別，各類員工的組成		
	助理總經理及以上 (男/女)	%	1.4 / 0.5
	高級經理 (男/女)	%	1.3 / 0.5
	經理 (男/女)	%	2.1 / 1.3
	助理經理 (男/女)	%	2.2 / 1.6
	一般員工 (男/女)	%	19.4 / 16.2
	業務人員 (男/女)	%	39.3 / 14.2
	按年齡組別，各類員工的組成 (30歲以下/ 30-39歲/ 40-49歲/ 50歲以上)		
	助理總經理及以上	%	0.0 / 0.2 / 0.8 / 0.8
	高級經理	%	0.0 / 0.4 / 0.7 / 0.6
	經理	%	0.1 / 1.4 / 1.3 / 0.6
	助理經理	%	0.2 / 1.8 / 1.1 / 0.6
	一般員工	%	11.6 / 13.3 / 7.5 / 3.3
	業務人員	%	10.0 / 11.8 / 11.9 / 19.7

獎項

企業管治

頒發機構 / 計劃	獎項 / 認證	得獎公司	
恒生指數有限公司	可持續發展企業指數成份股 (於2015年9月生效)	新世界發展	
	「恒生可持續發展企業基準指數」成份股	新世界發展,新創建集團	
BSI Asia	Top 10 Developers Award 2015	新世界發展	
華富財經網	傑出企業大獎 2014	傑出投資者關係 2014	新世界發展
《亞洲企業管治》	第五屆亞洲卓越大獎	最佳投資者關係企業	新世界發展,新世界百貨
		亞洲最佳CEO (投資者關係)	新世界發展
		亞洲最佳CEO (投資者關係)	新世界發展
		最佳投資者關係專員	新世界發展,新世界百貨
	第十屆亞洲企業管治獎 2014	亞洲傑出企業 - 企業管治獎	新世界發展
	亞洲最具前景企業-企業管治	新世界百貨	
	第五屆亞洲企業董事獎	新世界發展	
香港投資者關係協會	HKIRA 第一屆投資者關係大獎	最佳投資者關係公司 - 大型公司	新世界發展

頒發機構 / 計劃	獎項 / 認證	得獎公司	
美國 MerComm, Inc.	28th International Mercury Awards	榮譽大獎 – 新世界維港泳 2014	新世界發展
		榮譽獎	新世界發展
		金獎	新世界發展 – 兩個獎項, 新世界中國地產
	International Astrid Awards 2015	銀獎	新世界發展 – 兩個獎項, 新世界中國地產, 新世界百貨
		銅獎	新世界發展 – 兩個獎項, 新世界百貨
		榮譽獎	新世界發展, 新世界中國地產, 新世界百貨
		金獎	新世界發展, 新世界中國地產
	29th International ARC Awards	銀獎	新世界發展 – 兩個獎項, 新世界中國地產, 新世界百貨
		銅獎	新世界發展, 新世界中國地產 – 兩個獎項
		榮譽獎	新世界發展 – 兩個獎項, 新世界百貨
	2014 Galaxy Awards	金獎	新世界百貨
		銅獎	新世界發展 – 兩個獎項, 新世界百貨
		企業廣告大獎	新創建集團
		金獎 – 年報 – 整體表現: 零售 – 百貨	新世界百貨

頒發機構 / 計劃	獎項 / 認證		得獎公司
美國傳媒專業聯盟	2014 年視覺獎	鉑金獎 亞太地區最佳50本年報 全球最佳100本年報 2014年度最佳40本中文年報 銀獎 銅獎	新世界發展,新世界百貨 – 三個獎項 新世界發展,新世界百貨 – 兩個獎項 新世界發展,新世界百貨 – 兩個獎項 新世界發展,新世界百貨 – 兩個獎項 新世界發展,新世界百貨 – 兩個獎項 新世界發展,新世界百貨
中國上海市黃浦區人民政府	經濟發展突出貢獻100強企業證書 (上海)		新世界中國地產
中國經濟觀察報	2013年至2014年年度中國最受 尊敬企業		新世界中國地產
中國第一財經日報	2014中國房地產價值榜 港資港股Top榜		新世界中國地產,新世界百貨
香港管理專業協會	2014最佳年報獎	優秀設計獎	新世界百貨
《財資》	《財資》最佳公司治理獎2014	「財務表現、企業管治及環境 責任組別」金獎	新世界百貨

環境

頒發機構 / 計劃	獎項 / 認證		得獎公司
香港環保卓越計劃	節能標誌	卓越級別	新世界發展,新創建集團,新世界中國地產及八間公司
		良好級別	新世界建築,新世界設施管理
	減廢標誌	卓越級別	新世界發展,新創建集團,新世界中國地產及八間公司
		良好級別	新世界建築
	清新室內空氣標誌	良好級別	K11,新創建集團及三間公司
	減碳證書	減碳證書	新世界發展, K11,新世界設施管理,新創建集團,新世界中國地產,新世界百貨及四間公司
物業管理銀獎 媒體及通訊業界別優異獎			K11
			新世界電訊
環境保護署	室內空氣質素管理計劃	良好級別	K11,愉景新城,新世界設施管理
	工商業廢物源頭分類推廣計劃	認證	K11,愉景新城
機電工程署	室內溫度節能約章	參與商業機構	新世界發展,K11,愉景新城
香港Q嘜環保管理計劃	環境管理系統 - 商場物業管理	認證	K11

頒發機構 / 計劃	獎項 / 認證	得獎公司
水務署	大廈優質食水認可計劃	銀證書 藍證書 標準
	沖廁水系統優質維修認可計劃	藍證書
世界自然(香港)基金會	WWF低碳辦公室計劃(LOOP)-LOOP 標籤認證	金標籤認證
2012-2013 & 2013-2014 「您」想綠色生活選舉	2012-2013 & 2013-2014 傑出綠色貢獻大獎 – 商場	傑出綠色貢獻大獎 – 商場
發展局	2015年公德地盤嘉許計劃	「傑出環境管理獎2015」 (非工務工程 – 新建項目)金獎
建築署	2014環保承建商金獎	
中國建築業協會	2014年年度AAA級安全文明施工 標準化工地 (東北)	AAA級
中國深圳特區報	2014年前海最值得期待的 生態別墅獎 (深圳)	

頒發機構 / 計劃	獎項 / 認證	得獎公司
中国深圳商報	2014年最具創新力城市 生態豪宅獎（深圳）	新世界中國地產
世界環保大會	2014 年度世界環保大會暨第四屆國際碳金獎 之“碳金社會公民”獎	新世界中國地產
地球之友	知慳惜電節能比賽2014	感謝狀 持續參與獎
世界綠色組織	綠色辦公室獎勵計劃	新世界百貨
	聯合國千禧發展目標的 「環球愛心企業」標誌	新世界百貨

社區

頒發機構 / 計劃	獎項 / 認證		得獎公司
香港社會服務聯會	商界展關懷	連續10年或以上 連續5年或以上 獲得標誌	新世界發展,新創建集團,及六間公司 K11,新世界策略投資,惠保 愉景新城,新世界設施管理, 新世界中國地產,新世界百貨
香港生產力促進局及 公民教育委員會	第五屆香港企業公民計劃	企業組別金獎 企業組別優異獎 義工隊組別金獎	新世界發展 新創建集團 新創建集團
Enterprise Asia	Asia Responsible Entrepreneurship Awards 2015	Social Empowerment Category Award - 飛躍新世界	新世界發展
大型體育活動事務委員會	「M」品牌體育活動	最佳進步獎 – 新世界維港泳 「M」品牌十周年冠名贊助商嘉許獎 – 新世界維港泳	新世界發展 新世界發展
香港藝術發展局	2012 及2013 香港藝術發展獎	藝術贊助獎	K11
社會福利署	2014-2015 社區愛心商戶表揚計劃	2014-2015 社區愛心商戶	愉景新城
香港政府資訊科技總監 辦公室及平等機會委員會	「無障礙網頁嘉許計劃」	「網站組別」金獎 「網站組別」銀獎 「流動應用程式組別」金獎	新世界設施管理,新創建集團,新渡輪 新世界設施管理,新創建集團 新渡輪

頒發機構 / 計劃	獎項 / 認證	得獎公司
《亞洲會議展覽及獎勵旅遊》雜誌	2014年「亞洲最佳會議及展覽中心」	會展
中國第一財經日報	2014中國企業社會責任榜•行業實踐獎	新世界中國地產
中國廣東省扶貧開發領導小組	2013年度廣東扶貧濟困紅棉杯 銅獎（華南）	銅獎 新世界中國地產
中國肇慶市企業聯合會、 肇慶市企業家協會、 肇慶市房地產行業協會	2013/14最具社會責任感企業（肇慶）	新世界中國地產
中國廣州市人民政府	2015幸福社區	新世界中國地產
中國公益節組委會	2014中國公益節	集體獎 最佳公益項目獎 最佳綠色貢獻獎 新世界百貨 新世界百貨 新世界百貨
青年公益聯盟	優秀公益項目獎	新世界百貨

員工

頒發機構 / 計劃	獎項 / 認證		得獎公司
最佳業務管理集團	2014最佳業務實踐獎	「僱員關懷」組別	新世界發展
		「僱員關懷」組別	新世界發展
		「人才招聘及挽留」組別	新世界發展
		最佳業務實踐大獎	新世界發展
HR Asia	2015年亞洲最理想工作公司大獎		新世界發展
《中國人才》雜誌	第十七屆中國人才獎	「最佳忠誠留任實踐獎」	新世界發展
2015 (第4屆) 中國財經峰會		最佳僱主獎	新世界發展,新創建集團
香港中小型企業總商會	「友商有良」嘉許計劃 2013-2015	卓越企業	新世界設施管理
ERB人才企業嘉許計劃		人才企業	新世界電訊
香港人力資源管理學會	2014卓越人力資源獎	人力資源實務類別 – 卓越員工健康獎	新創建集團
勞工處	建造業安全獎勵計劃2014/15	樓宇建造地盤 (公營合約) 組別金獎	協興

頒發機構 / 計劃	獎項 / 認證		得獎公司
人力資源智享會	2014中國學習與發展價值大獎	價值案例獎 最佳實踐獎	新世界百貨 新世界百貨
上海交通大學海外教育學院	中國最佳企業大學排行榜	中國最佳企業大學 2014年度中國企業大學十大創新實踐	新世界百貨 新世界百貨

活動 2014-2015

環境

日期	機構 / 計劃	活動	參與公司
16/9/2014	水務署	齊來慳水十公升	新世界建築
16-17/11/2014	香港公益金	公益綠識日	新世界電訊
7/12/2014 18/4/2015	世界自然基金會香港分會	「育養海岸」計劃	新世界發展
11/9/2014		步走大自然	新世界發展
28/3/2015		地球一小時	新世界發展, K11, 愉景新城, 新世界設施管理
17/1/2015	香港青年獎勵計劃	越野定向比賽	新世界發展
7/2/2015	綠色力量	環島行慈善行山比賽	新世界發展
23/2/2015	香港遊樂場協會	收集舊物大行動	新世界發展
26/2/2015 - 11/3/2015	綠領行動	利是封回收重用大行動2015	新世界發展
25/9/2014	環保觸覺	無冷氣夜2014	新世界發展
29/3/2015		環保觸覺慈善遠足籌款2015	
20/5/2015	童協基金會	愛心分享大行動	新世界發展
1-30/9/2015	大自然保護協會	愛地球 跳蚤市場	新世界電訊

社區

日期	機構 / 計劃	活動	參與公司
1/7/2014 - 30/6/2015	扶貧委員會	明日之星計劃	新世界發展, K11, 愉景新城, 新世界設施管理
4-8/6/2014	仁人家園	「仁人同心 共建新世界」 農舍重建義工服務	新世界發展
1-30/8/2014	香港基督教青年會	「匯聚微笑 關愛社區」 - 動力伙車」社區支援計劃	新世界信息科技
8/2/2014	<ul style="list-style-type: none"> - 浸信會愛羣社會服務處 - 公平點 - 扶康會 - 明愛綠色小腳板 - 香港聖公會麥理浩夫人中心 - 鄰舍輔導會怡欣山莊 - 利民會 - 長者安居協會 - 仁濟醫院董事局 - 基督教協基會屯門綜合青少年服務中心 - 香港善導會 - 香港聾人協進會 - 香港小童群益會賽馬會南葵涌青少年綜合服務中心 - 香港青少年服務處 - 循理會屯門青少年綜合服務中心 	新世界 x 社區飛躍展藝坊 2014	新世界發展

社區

日期	機構 / 計劃	活動	參與公司
22/8/2014-13/9/2014	兒童癌病基金	「童塗•天使心」余鯨俊小朋友畫展	新世界設施管理
6/9/2014-7/9/2014	香港社區組織協會 / 兒童權利關注會	兒童權利大使領袖訓練營	新世界設施管理
13/9/2014	香港籃球總會	五區籃球聯賽2014	新世界發展
4/10/2014	<ul style="list-style-type: none"> - 創業學堂事工有限公司 - 安徒生會 - 新生精神康復會 - 基督教聯合那打素社康服務 - 樂幼計劃 - 基督教勵行會 - 香港唐氏綜合症協會 - 香港聖公會麥理浩夫人中心 - 香港遊樂場協會 - 香港小童群益會賽馬會南葵涌青少年綜合服務中心 - 基督教協基會屯門綜合青少年服務中心 	新世界 x 社區飛躍展藝坊2014	新世界發展

社區

日期	機構 / 計劃	活動	參與公司
19/10/2014	香港乳癌基金會	乳健同行2014	新世界建築
1-30/10/2014	香港公益金	公益金便服日	新世界電訊
2/12/2014		公益愛牙日	新世界電訊
20/3/2015		公益行善「折」食日	新世界電訊
12/10/2014	香港業餘游泳總會	新世界維港泳2014	新世界發展
30/11/2014	香港業餘三項鐵人協會	新世界國際三項鐵人賽	新世界發展
27/12/2014	<ul style="list-style-type: none"> - 浸信會愛羣社會服務處 - 香港青少年服務處心弦成長中心 - 鄰舍輔導會互惠人才市場 - 公平點 - 香港保護兒童會兒童及家庭服務中心 - 善牧會 - 生命工場 - 聖雅各福群會吉田社會企業 	新世界 x 社區飛躍展藝坊2014	新世界發展
1/1/2015 - 30/4/2015	香港大學	The HKU-New World Group Business Elite Students (BEST) Programme	新世界發展

社區

日期	機構 / 計劃	活動	參與公司
7/2/2015	香港小童群益會長沙灣青少年綜合服務中心	「飛躍新世界社區大使計劃」 深水埗篇	新世界發展
7/3/2015	香港遊樂場協會	「飛躍新世界社區大使計劃」葵青篇	新世界發展
14/3/2015 23/5/2015 6/6/2015	兒童癌病基金	帶領患病兒童暢遊海洋公園	新世界發展
18/4/2015	親切	「攜手結伴同樂日」社區探索活動	K11
3/5/2015	香港業餘游泳總會	第二屆「飛躍新世界」游泳聯賽	新世界發展
1-30/5/2015	世界宣明會	為尼泊爾地震災民籌款活動	新世界電訊
27/6/2015	東華三院屯門綜合服務中心	「飛躍新世界社區大使計劃」屯門篇	新世界發展

全球報告倡議 組織內容索引

一般標準披露

本報告是根據全球報告倡議組織 (GRI) G4指引的「核心要求」編制。「一般標準披露」及重要的「特定標準披露」詳見於下表，表內提供與報告有關的章節連結或直接解釋。

一般標準披露	互相參照/註釋	外部保證
策略與分析		
G4-1	新世界發展年報 – 執行副主席報告書 – 展望管理層的話	
機構簡介		
G4-3	關於本報告	
G4-4	業務概況	
G4-5	目錄	
G4-6	業務概況	
G4-7	新世界發展年報 – 董事會報告 (第83,84頁)	
G4-8	新世界發展年報 – 主要項目總覽 (第248至267頁) 業務概況	
G4-9	新世界發展年報 – 綜合收益表 (第100至103頁) 表現總覽	
G4-10	表現總覽	
G4-11	香港並沒有與集體協商協議相關的法例而新世界發展亦沒有發現任何業務對行使結社自由或集體談判的權利構成風險。	

一般標準披露

一般標準披露	互相參照/註釋	外部保證
機構簡介		
G4-12	可持續物業發展	
G4-13	匯報期內機構規模、架構、擁有權或供應鏈方面 沒有重大的改變	
G4-14	新世界發展年報 – 企業管治報告企業管治 (第238至247頁)	
G4-15	新世界發展是政府節能約章及惜食約章的簽署者	
G4-16	新世界發展高級管理人員是香港地產建設商會的會董及 執行委員會的成員	
G4-17	新世界發展年報 – 主要附屬公司列出集團的主要附屬 公司、主要合營企業及主要聯營公司 (第200至220頁) 此報告的匯報範圍 – 附件 – 報告概覽 (第76頁)	

一般標準披露

一般標準披露	互相參照/註釋	外部保證
重要指標方面及界限		
G4-18	關於本報告	
G4-19	實質性評估可持續物業發展	
G4-20	實質性評估	
G4-21	業務概況實質性評估	
G4-22	此份報告沒有重申上一份報告內容	
G4-23	匯報範圍加入新世界建築有限公司 表現總覽	
持份者之參與		
G4-24	持份者之參與	
G4-25	持份者之參與可持續物業發展	
G4-26	持份者之參與可持續物業發展	
G4-27	可持續物業發展	

一般標準披露

一般標準披露	互相參照/註釋	外部保證
報告概況		
G4-28	關於本報告	
G4-29	2014年12月	
G4-30	關於本報告	
G4-31	目錄	
G4-32	全球報告倡議組織內容索引	
G4-33	關於本報告 核實聲明	
管治		
G4-34	新世界發展年報 – 企業管治報告 (第238至247頁) 企業可持續發展的管理	
道德與誠信		
G4-56	企業管治為確保集團業務能可持續發展的重要一環。作為香港的上市公司，新世界集團遵守上市規則附錄14所載《企業管治守則》的所有適用守則條文，而任何偏離亦已於旗下各上市公司之有關年報中詳細報告。 《利益衝突政策》就保障集團利益、維護集團聲譽、鞏固與持份者間的誠信等範疇為董事局成員及員工訂立了基本的原則及慣例，以履行集團於此方面的期望。《員工行為守則》則為新世界發展有限公司轄下所有員工就個人行為及操守方面之要求訂立了清晰的指引。	

《危機管理政策》的制定，為加強員工在決策、表現、問責及成效方面的危機管理提供了一套正規的方法。《反欺詐政策》的制定，釐定公司於此一方面的要求，讓員工清楚得知不可犯規及對涉嫌欺詐、貪腐、濫用職權及其他舞弊等事項的認知和匯報及調查機制。《通報政策》的制定，確保員工可以毫無顧忌地向最高管理團隊舉報任何不當、擅離職守及營私舞弊等的行為。

作為一個負責任的企業公民，集團亦意識到對供應商作出相關影響之必要，發布了「供應商守則」及「供應商可持續發展自我評估調查」問卷，並納入挑選供應商的程序之中。

特定標準披露

重要方面	管理方針及指標	互相參照/註釋	外部認證
經濟績效	管理方針 G4-EC1	新世界發展年報 – 管理層討論及分析 (第36至41頁) 新世界發展年報 – 財務資料 (第13頁)	
能源	管理方針 EN3	我們的環境 表現總覽	
排放	管理方針 EN15, EN16, EN17	我們的環境 表現總覽	
原物料	管理方針 EN1	我們的環境 表現總覽	
廢污水和廢棄物	管理方針 EN23	我們的環境 表現總覽	
勞僱關係	管理方針 LA1	我們的員工 表現總覽	
職業健康與安全	管理方針 LA6	企業可持續發展的管理 可持續物業發展 表現總覽	
訓練與教育	管理方針 LA9	我們的員工 表現總覽	

特定標準披露

重要方面	管理方針及指標	互相參照/註釋	外部認證
員工多元化與平等機會	管理方針	企業可持續發展的管理 我們的員工	
	LA12	表現總覽	
不歧視	管理方針	企業可持續發展的管理	
	HR3	匯報期內並沒有上呈歧視個案	
當地社區	管理方針	我們的社區	
	SO1	我們的社區 – 飛躍新世界	
行銷溝通	管理方針	企業可持續發展的管理 可持續物業發展	
	PR7	新世界發展擁有專責部門確保所有新發展項目宣傳資料符合《一手住宅物業銷售條例》的要求。匯報期內沒有就此條例被起訴個案。	

核實聲明



核實聲明

新世界發展有限公司(「新世界集團」或「集團」)按照全球報告倡議組織(GRI)G4 可持續發展 報告指引，編寫新世界集團可持續發展報告 2015(以下簡稱為「可持續發展報告」)。香港生產力促進局(「生產力局」)獲新世界發展有限公司委託，對其可持續發展報告的內容進行獨立核實¹。可持續發展報告涵蓋新世界集團由二零一四年七月一日至二零一五年六月三十日期間於環保、社會及經濟方面的可持續發展表現。

目標

生產力局進行核實工作的主要目標，是對可持續發展報告所載資料的完整性、準確性及可靠性進行獨立的審核，具體而言是要：

- 評核可持續發展報告的內容範圍是否涵蓋所有與新世界集團可持續發展表現有關的重要範疇；
- 查核可持續發展報告是否符合全球報告倡議組織 G4 可持續發展報告指引的核心選項要求；
- 評定可持續發展報告所選載的陳述及數據是否準確；
- 檢討用以編製可持續發展報告的數據收集及資料管理機制是否可靠；及
- 為日後的可持續發展報告提供建議。

方法

生產力局的核實程序²包括全面審閱可持續發展報告的內容，然後就新世界集團的重要範疇選取具代表性的陳述和數據進行核實。透過二零一六年一月二十八日與新世界集團的代表會面，我們審閱和檢查了數據整理系統與所選取陳述和數據有關的證明文件，以及新世界集團的相關管理規範和措施。

結果

可持續發展報告符合全球報告倡議組織 G4 可持續發展報告指引的核心選項要求。報告概述了新世界集團及旗下三間上市公司的服務、活動及工作於環境、社會及經濟方面的表現。新世界集團擴大本報告涵蓋的範圍，加入旗下三間上市公司的溫室氣體排放量，加強報告的完整性，值得嘉許。

核實過程中所選取作檢查的陳述和數據與所審查的資料一致，且公正地反映新世界集團在環保、社會及經濟方面的表現。新世界集團所採用的數據整理和資料管理系統大體而言是可靠的。

我們鼓勵新世界集團在確立報告的重要範疇及邊界時，考慮納入持份者的意見，令訂立報告內容的過程更完整。

香港生產力促進局
首席顧問
李寶雄
二零一六年二月十八日

¹ 此核實聲明的目的，僅作為對新世界集團可持續發展報告 2015 內的陳述及數據進行核實用途。此聲明乃基於新世界集團提供予生產力局的相關資料，經過審核而得出的結論。生產力局並不負有或承擔任何對於此聲明有關的法律或其他責任。

² 生產力局的工作不包括核實已於新世界集團發布的新聞稿、集團/旗下相關附屬公司的網站、附屬公司的可持續發展 報告，以及年報內載述的數據及資料。

附件一報告概覽

